

班級：\_\_\_\_\_ 座號：\_\_\_\_\_

姓名：\_\_\_\_\_

一、國字注音：10%

- 「糝」上金粉：\_\_\_\_\_
- 土「阜」：\_\_\_\_\_
- 打「盹」：\_\_\_\_\_
- 越次「ㄉㄛˊ」等：\_\_\_\_\_
- 「曙」色：\_\_\_\_\_
- 「ㄨㄥ」耕生活：\_\_\_\_\_
- 「酪」漿：\_\_\_\_\_
- 「ㄨㄛˊ」立：\_\_\_\_\_
- 怯「伶伶」：\_\_\_\_\_
- 國中「ㄨㄛˊ」業：\_\_\_\_\_

二、注釋：20%

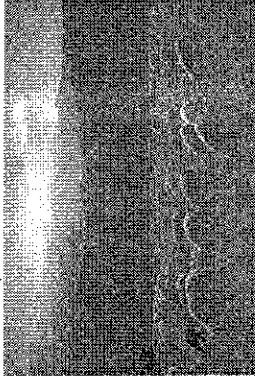
- 彌足珍貴：\_\_\_\_\_
- 金經：\_\_\_\_\_
- 草色入簾青：\_\_\_\_\_
- 漠楞楞：\_\_\_\_\_
- 「素」琴：\_\_\_\_\_
- 絲竹：\_\_\_\_\_
- 塵封：\_\_\_\_\_
- 案牘：\_\_\_\_\_
- 爛漫：\_\_\_\_\_
- 「翳」入了天聽：\_\_\_\_\_

三、配合題：

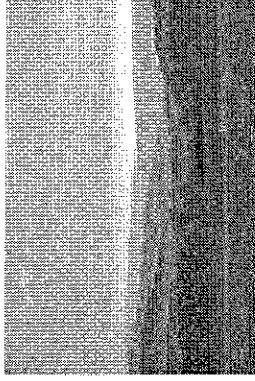
(一)跟著志摩遊康橋：6%

透過我所知道的康橋一文，可以跟著志摩一同遊賞並感受康橋景物的美好。請根據文中作者對康橋的描寫，將景象相符的圖片代號填入空白處，並選出形容其情境、感受的詞語。

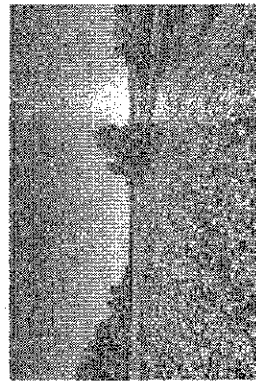
(A)



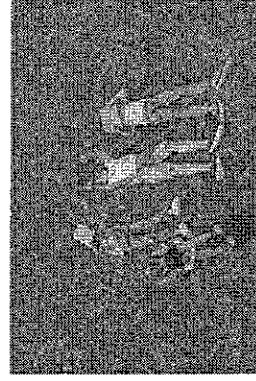
(B)



(C)



(D)



- 怯伶伶的小雪球是探春信的小使，鈴蘭與香草是歡喜的初聲，窈窕的蓮馨、玲瓏的石水仙、愛熱鬧的克羅斯、耐辛苦的蒲公英與雛菊——這時候春光已是爛漫在人

間。

感受：A. 春風得意 B. 生意盎然 C. 熱鬧喧囂

- 任你選一個方向，任你上一條通道，順著這帶草味的和風，放輪遠去，保管你這半天的逍遙是你性靈的補劑。這道上有的是清蔭與美草……選一塊清靜地，看天，聽鳥，讀書。倦了時，和身在草綿綿處尋夢去。

感受：A. 悠閒自適 B. 欣喜若狂 C. 靜謐祥和

- 有一次，是正衝著一條寬廣的大道，過來了一大群羊，放草歸來的，偌大的太陽在牠們背後放射著萬縷的金輝，天上卻是烏青青的，只剩這不可逼視的威光中的一條大路、一群生物！我心頭頓時感著神異性的壓迫，我真的跪下了，對著這冉冉漸隱的金光。

感受：A. 觸目驚心 B. 敬畏讚嘆 C. 悲天憫人

(二)詞語借代：10%

陋室銘一文中「無絲竹之亂耳」，以「絲竹」代表音樂聲。請問下列各題「\_\_\_\_\_」中的詞語，所借代的對象為何？

參考選項：(A)平民 (B)美人 (C)戰爭 (D)月亮  
(E)書信 (F)火災 (G)和平 (H)酒

- 化干戈為「玉帛」。……( )
- 但願人長久，千里共「嬋娟」。……( )
- 何以解憂，唯有「杜康」。……( )
- 臣本「布衣」，躬耕於南陽。……( )
- 兩人幾年來「魚雁」往返，感情越來越好。……( )

四、綜合選擇題：34%

- 下列「\_\_\_\_\_」中的字寫成國字後，何者兩兩相同？

- 克盡「ㄩㄛˊ世」職／「ㄩㄛˊ」不振
- 銷售告「ㄍㄨㄥ」／「ㄍㄨㄥ」竹難書
- 「ㄨㄛˊ」日／「ㄨㄛˊ」入天聽
- 窮兵「ㄉㄨㄨ」武／貪汙「ㄉㄨㄨ」職。

- 下列「\_\_\_\_\_」中的讀音，何者兩兩相同？

- 笑「壓」／夢「魘」
- 青「苔」／鞭「笞」
- 「嫵」媚／「嫵」然
- 赤「膊」／束「縛」。

- 下列「\_\_\_\_\_」中的注音寫成國字，何組字形兩兩相同？

- 土壤沃「ㄩ」／阿「ㄩ」逢迎
- 破「ㄉㄨ」沉舟／鬼「ㄉㄨ」神工
- 銷聲「ㄋㄛ」跡／舉止親「ㄋㄛ」
- 萬「ㄉㄨ」金輝／千絲萬「ㄉㄨ」。

- 「苔痕上階綠」表現出作者居處的情況，其隱含的言外之意與下列何句最為相近？

- 春風不度玉門關
- 楊柳青青江水平
- 門前冷落車馬稀
- 心有靈犀一點通。

# 花蓮縣立吉安國民中學 111 學年度第二學期八年級國文科第二次段考

班級：\_\_\_\_\_ 座號：\_\_\_\_\_

姓名：\_\_\_\_\_

5.

33043

桃園市桃園區民生路 729 號

張大昇

32054

桃園市中壢區文昌路 815 號

方小昌 先生 臺啟

以下有關橫式信封的寫法描述，何者說明正確？

- (A) 上行寫受信人的地址和郵遞區號  
 (B) 郵票貼在信封左上角  
 (C) 方小昌應該是張大昇的長輩  
 (D) 信封的下欄書寫順序是：受信人郵遞區號、地址、姓名

6. 下列文句與修辭的配對，何者說明正確？

- (A) 我沒有夸父的荒誕，但晚景的溫存卻被我這樣偷嘗了不少一轉化  
 (B) 彷彿還是昨天，可是昨天已非常遙遠一譬喻  
 (C) 你的心是難以捉摸的迷霧，讓我總是看不清正確的方  
 向一設問  
 (D) 有村舍處有佳蔭，有佳蔭處有村舍一層遞。

7. 下列「」中的疊字詞，何者使用錯誤？

- (A) 看著國旗「冉冉」上升，選手們流下了感動的淚水  
 (B) 歌手隨著前奏，從舞台中央「緩緩」升起  
 (C) 暑假結束，校園裡再度響起「栩栩」讀書聲  
 (D) 走在山谷間，沿途都能聽到溪流「淙淙」相伴。

8. 劉禹錫寫陋室銘戒勉自己：只要努力進德修業，縱使處在陋室，也能安適自樂。以下哪些句子也能表達這種精神？甲：「飯疏食飲水，曲肱而枕之，樂亦在其中矣。不義而富且貴，於我如浮雲。」乙：「一簞食，一瓢飲，在陋巷，人不堪其憂，回也不改其樂。」丙：「書中自有千鍾粟，書中自有黃金屋。」丁：「歲寒，然後知松柏之後凋也。」

- (A) 甲、乙 (B) 甲、乙、丙  
 (C) 甲、乙、丁 (D) 乙、丁。

9. 下列有關人物並稱的配對，正確的是？

- 甲：韓柳一韓愈、柳宗元  
 乙：劉白一劉禹錫、白居易  
 丙：李杜一李白、杜牧  
 丁：王孟一王維、孟浩然

- (A) 甲乙 (B) 乙丙  
 (C) 丙丁 (D) 甲乙丙丁。

10. 下列哪個「丁」字不是指人？

- (A) 花園圍「丁」 (B) 目不識「丁」  
 (C) 往來無白「丁」 (D) 添「丁」之喜。

11. 「遠近的炊煙……彷彿是朝來人們的祈禱，參差地翳入了天聽」這段文字以聽覺來描寫視覺印象。下列文句，何者使用的手法與之相同？

- (A) 她的笑聲像散落一地的銀幣，可以一一撿起  
 (B) 他哀傷痛苦的目光，熊熊灼傷了我的皮膚，但我無能為力  
 (C) 陽光穿透林蔭小徑，灑下叮叮噹噹的金光，好愉悅的午後

(D) 雲朵沉浸在豔紅的夕陽餘暉中，彷彿是泡在蕃茄湯裡的甜甜土司。

12. 下列關於我所知道的康橋一文的敘述，何者正確？

- (A) 「這時候春光已是爛漫在人間，更不須殷勤問訊」說明春天百花盛開，不須太過在意春去春來的變化  
 (B) 「你如愛鳥，這裡多的是巧轉的鳴禽。你如愛兒童，這鄉間到處是可親的稚子。」描寫康橋是個自然美景與人情溫暖兼具的地方

(C) 「一大片望不到盡頭的草原，滿開著豔紅的罌粟，在青草裡亭亭地像是萬盞的金燈」傳達出康橋早晨「數大便是美」的美感

(D) 「傳呼快馬迎新月，卻上輕輿趁晚涼」徐志摩引用陸放翁的詩句，來傳達面對大自然的虔敬之情。

13. 「旅行沒有公式，更沒有所謂必看、必玩或必吃。這個世界很大，擺脫行程的網綁，我們會感受更多的驚喜。」這段文字的涵義，與下列何者最接近？

- (A) 完美的旅行需要事先規劃好  
 (B) 無目的的漫遊會有意外的收穫  
 (C) 人生就像是一趟奇妙的旅程  
 (D) 讀萬卷書也應走萬里路，藉旅行印證自身所學。

14. 日常對話中的稱謂往往蘊藏了禮貌與謙虛，下列對話何者正確？

- (A) 「妹妹在哪就讀？」「家妹就讀高雄女中。」  
 (B) 「令孫好可愛啊！今年幾歲了？」  
 「小孫今年兩歲了」

(C) 「寶號的大腸麵線真是有口皆碑」「承蒙大家的愛護，敝舍才能維持至今。」

(D) 「令公子當選議員，真是可喜可賀！」「敝公子正需要大家多多栽培」。

15. 「劉禹錫和柳宗元二人同時見知於王叔文，王叔文在東宮用事，事太子的師傅，很有政治野心。劉禹錫和柳宗元是他羅致班底的頂尖人物。尤其器重劉禹錫，誇他具有宰相的才能，當時劉禹錫位高權重，據說每天收到幾千封信，他都一一答覆，每日黏信封要用掉麵粉一斗之多。」這段關於劉禹錫的敘述，可得知何種訊息？

# 花蓮縣立吉安國民中學 111 學年度第二學期八年級國文科第二次段考

班級：\_\_\_\_\_ 座號：\_\_\_\_\_

姓名：\_\_\_\_\_

- (A)劉禹錫曾任太子的師傅  
(B)劉禹錫是位狂妄自大的人  
(C)劉禹錫深受王叔文的器重與提拔  
(D)劉禹錫是個暴殄天物的人。
16. 「便宜」一詞有「物價低廉」、「不應該得到或額外的利益」、「使得到好處」及「方便合宜」(音讀ㄅㄧㄢˋ ㄩㄢˋ)之意。下列文句中「便宜」一詞，何者為「方便合宜」之意？  
(A)電腦展祭出的優惠方案，讓消費者占盡「便宜」  
(B)他衡量情勢後決定「便宜」行事，沒想到卻被批評是中飽私囊  
(C)為抑制高房價，政府推出合宜住宅方案，打破「便宜」沒好貨的迷思  
(D)鴨蛋的產地價格「便宜」，市價卻上漲，嗚農呼籲公會平會盡速調查，不要讓中盤商作享暴利。
17. 下列選項「」中的語詞，何者意義前後相同？  
(A)他憂慮得一夜「輾轉」難眠／我從朋友那裡「輾轉」得到消息  
(B)蘇東坡堪稱為千古「風流」人物／他「風流」成性到處拈花惹草  
(C)成功後的他「躊躇」滿志地接受掌聲／這案子令法官「躊躇」難斷  
(D)他做事「穩當」，你再操心／別湊了，找個「穩當」的工作安定下來吧。
18. 劉禹錫在陋室銘文末引孔子的話說：「何陋之有？」這是什麼樣的人生境界？  
(A)無人而不自得 (B)殷憂啟聖  
(C)功成不居 (D)自強不息。
19. 水神的指引一文的主旨為何？  
(A)對水源區印象的驚異  
(B)對大自然奧祕的感受  
(C)人神交流感應的傳說  
(D)珍愛自然，取用有節。
20. 我所知道的蘆橋一文連用三個「頃刻間」，傳達出何種訊息？  
(A)美好的歲月倏忽而過，令人懷念不已  
(B)快速騎車奔馳，眼前的景物飛掠而過  
(C)強調清晨的天候多變，令人難以捉摸  
(D)早晨景色的瞬息變化，令人目不暇給。
21. 「夠用就好」是原住民族的生活信念，下列選項中，何者寓意與此最不相近？  
(A)鼯(一ㄎㄨ)鼠飲河，不過滿腹  
(B)良田萬頃，日食一升  
(C)飽食終日，無所用心

- (D)知足心富，貪求人貧。
22. 阿杰甫自職場退休，終日無所事事，生活失去重心，略顯消極。劉禹錫的詩句哪一個最適合用來勸勉阿杰？  
(A)念昔同遊者，而今有幾多  
(B)莫道桑榆晚，為霞尚滿天  
(C)人世幾回傷往事，山形依舊枕寒流  
(D)長恨人心不如水，等閒平地起波瀾。
23. 陋室銘文末引孔子之言「何陋之有」作結，隱藏了原文上句「君子居之」。小姜觀察到有些店名也採用這種「藏詞」手法來命名。以下選項，何者最可能是她看到的呢？  
(A)「五星級」便當店  
(B)「放長線」釣具行  
(C)「栩栩如生」蠟像館  
(D)「無蟹可及」螃蟹專賣店。
24. 水神的指引一文裡，祖父說：「自然從未啞過，只是我們一直在背離她而已，我們不敢用真實去面對她，我們離了與她的歸屬感，讓自己獨享一切。」這段話主要想表達什麼？  
(A)族人離開故鄉，讓自然感到寂寞  
(B)自然資源不宜濫用，應懂得共享  
(C)自然生生不息，只是人們沒發覺  
(D)面對自然被破壞，人們無能為力。
25. 根據水神的指引一文中，作者建議父親賣水，父親卻回應：「來到這裡飲用到水的人，才能喝到最甜、最有味道的水。」下列何者最能傳達其中涵義？  
(A)這裡的水質比起其他地方更為甘甜  
(B)水源區的水量過少，無法包裝販售  
(C)親自付出，才能享受到真正的美好  
(D)水源是族人所有，銷售利益應共享。
26. 若有人問：「導師是否仍執教於貴校？」下列應答何者最恰當？  
(A)唉！愚師已於去年因病過世  
(B)是的，令師依然在本校授業  
(C)不，敝業師已轉至他校任教  
(D)先師已屆齡退休，返鄉養老。
27. 諧音透過同音異義的字詞連結，常常能帶來生活幽默的趣味。下列哪一個人的姓氏自我介紹沒有用到諧音梗？  
(A)我愛打籃球，我想變高先生  
(B)我是喜歡手作的羊毛詹小姐  
(C)美好的一天，我是早安山邱小姐  
(D)我愛吃虱目魚杜先生。
28. 下列劉禹錫陋室銘中的文句，何者最能表達作者高雅的

班級：\_\_\_\_\_ 座號：\_\_\_\_\_

姓名：\_\_\_\_\_

生活興趣？

- (A)山不在高，有仙則名；水不在深，有龍則靈
- (B)斯是陋室，惟吾德馨
- (C)可以調素琴，閱金經
- (D)苔痕上階綠，草色入簾青。

29. 小杰想寫一篇關於徐志摩的人物專題報告，請問他可以查閱哪些書籍？(甲)徐志摩全集(乙)中國近代詩人(丙)古文觀止(丁)中國現代文學史(戊)臺灣鄉土作家介紹

- (A)甲乙丁
- (B)乙丙丁
- (C)甲丙戊
- (D)乙丁戊。

30. 下列「」中的詞語，何者運用最適當？

- (A)他跑完大隊接力後，「浪滔滔」如雨下
- (B)那女孩「怯伶伶」的模樣，彷彿受到委屈
- (C)傍晚時，天色「撲咚咚」的，好似要下大雨
- (D)他一副「漠楞楞」的樣子，所以大家都喜歡和他開玩笑。

31. 陋室銘寫作的形式與賦予讀者的感覺息息相關，下列何者的說明「不恰當」？

- (A)全文簡短，結構嚴謹，令人讀來清楚明暢
- (B)疊句組成，詞語重複，有低迴吟詠的感覺
- (C)隔句押韻，深富節奏，朗誦起來十分和諧
- (D)對偶整齊，用字精確，給人態度堅決的感覺。

32. 下列「」中的詞語，何者運用正確？

- (A)「令堂」含辛茹苦，扶養我們兄弟長大
- (B)「小犬」在本班表現十分優異，您大可以放心
- (C)歡迎「賢喬梓」有空造訪寒舍，我們必盡地主之誼，加以款待
- (D)「愚伉儷」鶼鶼情深，令人生羨。

33.

謹訂於八月一日(星期日)上午十一時三十分召開光明國中第四屆  
三年甲班第一次畢業同學會敬請

光臨

張長卜小亮 謹訂

上述這張請柬內容中，缺少了那一個必要項目？

- (A)標點符號
- (B)活動地點
- (C)受帖人稱謂
- (D)發帖人具名

34.

關於書信的繕寫格式，請就下列所寫出的部分判斷，何者正確？

陳文志校長 謹啟	林文華父親 安啟
(A)	(B)
王仁忠老師 臺啟	于一敏先生 敬收
(C)	(D)

#### 四、閱讀理解題：10%

1. 「民眾之所以深受假消息嚴重的影響，在於時代便捷快速的網路通訊。臺灣據統計調查「LINE」的使用度高居第一，因為民眾對於 LINE 的使用率及黏著度相當高，朋友、家庭、工作群組關係緊密，並且相互依賴信任，訊息傳遞的影響力也隨之提高。調查也指出，假訊息若透過 LINE 被大眾傳播發送出去，它的渲染速度是高於真實訊息的六倍之多，不得不讓人正視之。」(洪寶山)根據本段文字所述，我們應該採取何種作為？

- (A)即日起停止使用 LINE 的媒體平臺
  - (B)換成使用其他可信度較高的通訊軟體
  - (C)互相提醒並避免讓假訊息流竄在自己的對話群組中
  - (D)正視媒體與平臺的誠信問題，立法嚴懲不肖通訊業者
2. 「賽德克族以紋面及精湛的織布技術聞名。紋面的意義除了美觀以外，就女子而言，代表善於織布，一位賽德克族女子，在十三、四歲的時候，就跟著媽媽學習織布的技巧，也開始為自己準備出嫁時的衣裳，當少女的織藝精進，也就是准許在臉上刺青的時候了，這時也是尋覓如意郎君的好時機，一位不會織布與沒有紋面的女孩子在部落裡是沒有人追的。就男子而言，是獵過首級，能夠勇敢獨當一面，保家衛社稷的標誌，也是成年的象徵。賽德克族人相信，當族人去世，回到祖靈的居所時，祖先們會以臉上的刺青認定自己的子孫，因此，紋面也是死後認祖歸宗的標誌。」(臺灣原住民族資源網 賽德克族)根據本文，下列敘述何者正確？

- (A)紋面代表美觀，因此女孩從小就要紋面
- (B)賽德克族內，男女戀愛及婚嫁須經過頭目的准許
- (C)女孩出嫁的衣裳是要由母親親手縫製，表示祝福
- (D)賽德克族人相信祖先會透過臉上的刺青來認定子孫。

# 花蓮縣立吉安國民中學 111 學年度第二學期八年級國文科第二次段考

班級：\_\_\_\_\_ 座號：\_\_\_\_\_

姓名：\_\_\_\_\_

3. 「多年後，我再讀你／人間四月天已經滿滿照亮 KTV 地下鐵／無論多少陽光砸下來／再也難以砸到一個讀詩者／突然我確實明白了／那年，在蘆檣，／為何你對著冉冉漸昏的金光／真的跪下了／那快活的靈魂，晚鐘撼動黃昏，那麼久了，／彷彿還在那裡回響。」(鯨向海) 這首作品裡的「你」，最有可能是指誰？  
(A) 余光中 (B) 徐志摩  
(C) 白靈 (D) 朱自清
4. 「書齋是文人藏書、讀書、創作的地方，深受文人的重視，所以文人為書齋取名，常如為子女取名一般重視。其名稱，除了『書齋』外，也有稱『室』、『居』、『軒』或『堂』的，從名稱往往能看出主人的修養、愛好、追求或希望。也能表露主人的性情和志趣。」這段關於書齋的敘述，何者「並未」說明？  
(A) 書齋對文人的意義  
(B) 書齋的別稱  
(C) 書齋的名稱和主人的關係  
(D) 書齋和對子女教養的關聯。

5. 以貓飼雛：「雛鳥哺雛，無從得食，摟得一貓，置之巢中，將吃以飼雛。貓乃立瞰其雛，次第俱盡。雛不勝怒。貓曰：『你莫噴我，我是你請將來的。』」下列何者是本文給我們的啟示？(註：摟：抓取。)  
(A) 人為財死，鳥為食亡  
(B) 開門揖盜，自招其禍  
(C) 己所不欲，勿施於人  
(D) 小心狗急跳牆。

6. 「巴提族人群居在巴基斯坦北部最險惡的高山河谷，六百年前來自西蘆。原先信奉的佛教在途中漸被拭去，取而代之的是嚴峻的伊斯蘭教 什葉派，但仍保有原有的語言。他們體型瘦小、耐力驚人，具有生存在鮮有人造訪的高海拔地區的卓越能力，這些都不免讓人聯想起巴提族在東邊的遠親——尼泊爾的雪巴族。不過巴提人的其他特質，例如對外人的沉默懷疑以及毫不妥協的宗教信仰，則迥異於信奉佛教的雪巴人。」根據這段文句，下列何者最可能是巴提族和雪巴族都具有的特色？

- (A) 信奉嚴峻的伊斯蘭教 什葉派  
(B) 住在巴基斯坦北部高山地區  
(C) 對外人沉默懷疑、毫不妥協  
(D) 體型瘦小，且有驚人的耐力。
7. 黃海對於科幻小說的定義是：「以科學為基礎，探索未來或未知情景的小說。」下列何者對科幻小說的解釋與之最相近？

- (A) 榮恩：故事著重描寫現實生活中無法體驗到的另外一個世界  
(B) 妙麗：幻想起點建立在科學上，是由科學與幻想架構

成的虛構故事

(C) 哈利：描寫的最主要部分是「想像」，是不可能、不可思議的故事

(D) 奈威：追求科學的新世界，因為陌生，所以有獨特的美感

8. 「人之一生，希望留名，實屬常情，但應以其道得之。出名容易成名難，因為出名只要敢拿出你最壞的一面就行，成名則要拿出最好的一面。」這段話的主旨，與下列何者最接近？

- (A) 希望留名，乃人之常情  
(B) 應以正當的方式追求名聲  
(C) 能否出名，端看個人的努力  
(D) 大眾常忽視留名者背後的付出。

9. 「君子如抱美玉而深藏不市，小人則以石為玉而又炫之」根據這句話，君子不同於小人的特質是下列何者？

- (A) 臨財不苟 (B) 真實坦率  
(C) 見多識廣 (D) 沉潛含蓄。

10. 「童話和神話也喜歡窩鏡子，白雪公主的後母每天照鏡子問誰最美，魔鏡的審美觀竟如此可信嗎？安徒生童話 雪后裡一面邪惡的鏡子揉碎，碎片飛進孩子的眼睛，於是眼中的世間萬物就變的歪曲醜陋。」(李黎鏡子的故事) 文中「碎片飛進孩子的眼睛，於是眼中的世間萬物就變的歪曲醜陋」一句有何象徵意義？

- (A) 純真年代的喪失  
(B) 叛逆性格的出現  
(C) 孺慕之情的減弱  
(D) 升學壓力的加劇。

## 六、素養題組題：10%

(一)

1.

近年國人吹起旅遊風，花蓮更是成了最夯的旅遊景點，新案「瀚鄰行館」距花蓮車站僅200米，從車站走路到家，約3分鐘就可抵達，不僅如此，該案還擁有成熟的生活機能，生活採買可仰賴統冠超市、全聯量販店及傳統市八市場，娛樂消費多元，國聯五路有連鎖健身房、好樂迪、秀泰影城等，生活娛樂機能發展相當成熟。

交通上，蘇花改已於2020年1月6日全線通車，從雙北市至花蓮縮短至2.5小時，而客運轉運站就在花蓮火車站旁，享有到站即到家的感受，國聯路周邊街廓新穎、街景一致，類似臺北信義重劃街廓，居住品質較佳。學區則為中華國小、自強國中，醫療則近慈濟醫院、花蓮醫院等，加上鄰近美崙溪、美崙生態展示館，休閒條件齊全，可滿足自住、退休等買家。

# 花蓮縣立吉安國民中學 111 學年度第二學期八年級國文科第二次段考

班級： \_\_\_\_\_ 座號： \_\_\_\_\_

姓名： \_\_\_\_\_

有別於一般建築，在規畫上「瀚鄰行館」戶戶挑高 3 米 6，挑高空間可收納更多物品，住家標準層一期單層 7 戶、二期單層 5 戶，共用 2 部電梯，規畫 1~2 房、19~27 坪住宅，以小坪數規畫 2 房空間，可滿足家庭 2 大 1 小或 2 大 2 小的需求，總價 628 萬元起。

「瀚鄰行館」是花蓮在地少見的飯店式管理，讓住戶享有賓至如歸的感受，而該案在標配上，廚具選用櫻花除油煙機、烘碗機、臺山電陶爐，衛浴配有和成智慧超級馬桶、凱薩面盆及龍頭，鋁窗則配有錦鎰氣密鋁門窗。公設備有交誼廳、健身房、中庭花園、閱覽室、廚藝教室、垃圾冷藏區等，增添生活豐富度。

1. 以上為一則房屋廣告文案。花輪、淑靜夫妻檔準備入住「瀚鄰行館」，請問下列哪一項說明可能是他們未來的生活模式？

- (A) 鄰近信義重劃區，生活十分便利，兩人下班回家後可至信義商圈逛街吃飯再回家。
- (B) 兩個小孩按學區可以就讀中華國小、吉安國中。
- (C) 為了兩人健康，可在美崙溪邊散步、或在健身房運動、中庭花園散步
- (D) 兩房設備應有盡有，不必另外裝修與添置家具，一卡皮箱直接入住。

2. 這則房屋廣告的訴求可以吸引哪一類買房住客？

- (A) 自備款 360 萬，不想貸款當蝸牛族的郝家。
- (B) 退休後想遠離都會塵囂，閒暇時能看看藝文展覽、聽聽藝文講座的陳先生。
- (C) 有兩個小孩，一男一女希望有各自房間的呂家。
- (D) 喜歡到市場買菜，愛煮菜又注重娛樂生活的關老師。

(二)

## 旅行社聯合推薦

最強追求攻略 X 臺東部落食尚輕旅遊！

體驗熱氣球完全免排隊！

8 月推出限量 40 名的熱氣球繫留體驗名額，從 8/3(一)~8/20(四)，連續三週的「平日」，只要來臺東 Play，跟著食尚遊程到部落，就能加價購買飛上雲端烏瞰鹿野高臺熱氣球繫留體驗喔！

【曙光場次】免排隊可預約場次

繫留日費用：星期一至星期四為 500 元  
星期五為 600 元

繫留時段：上午 05:30~07:00

使用方式：

1. 本次活動配合索取限量的「預約券」方式，持「預約券」到指定窗口優先購票，購票時才進行付款。買好後再到繫留搭乘區進行體驗喔！指定日期限量 40 個

名額，售完為止。

- 2. 預約券與繫留票券皆僅限當天當場次使用。
- 3. 如遇天候不佳當場次取消，繫留預約券即同時取消，不得延後擇期使用。

3. 根據此廣告文宣，下列何者敘述正確？

- (A) 小奇預計 8/11(二)登上熱氣球，可在現場購票
- (B) 小玉想利用假日帶女友體驗升空，費用為 1200 元
- (C) 小西 8/7 因天候不佳取消升空，預留券只能作廢
- (D) 小賢一家四口在父親節前一天升空，共花了 2500 元。

(三)

台灣人愛喝手搖飲，逾半數每週至少喝一杯 糖糖危機拉警報！根據統計，台灣一年吃掉 60 萬噸糖，手搖飲一年賣出 10 億杯以上，你也是一天沒喝手搖飲就渾身不對勁一族嗎？Yahoo 新聞及早安健康特別推出「糖世代」健康大調查，針對國人喝含糖飲料進行民調，約 1.1 萬人參與線上問卷，在本次的受訪者中，有 53% 逾半數民眾一週至少喝一次含糖飲料(手搖飲或包裝飲料)，其中 31% 一週會喝 1~2 次，16% 幾乎每天就會來上一杯。但長期喝含糖飲料容易造成肥胖，提高罹患代謝症候群等慢性疾病的風險 包含糖尿病。再進一步的觀察愛喝飲料的年齡層，其中以 18~44 歲佔多數，當中 25~44 歲青壯年比例最高(37%)，其次為社會新鮮人 18~24 歲(34%)。而每週喝三次以上含糖飲料以學生、勞務工作者、技術人員為前三名。在調查中也分析出，愛喝飲料者對於自己飲食習慣感到擔憂(68%)，但還是戒不掉甜蜜誘惑，且大多也會害怕高糖飲料容易出現血糖問題，擔心高血糖的比例也不低(62%)，反之不愛喝飲料者，以已婚、有小孩、家管、退休族群則重視養生居多。

喝含糖飲料不但無法解渴，反而容易攝取過多熱量及糖分進而造成身體負擔，甚至引發糖尿病風險。根據衛福部公布最新「109 年國人十大死因統計」排行榜，糖尿病再度排名國人 10 大死因第 5 名，台灣每年有近萬人因糖尿病死亡，全國約有 200 多萬名糖尿病的病友，每年以 25000 名的速度持續增加，糖尿病及其所引發的併發症不容小覷，醫療負擔相當龐大。且在這波新冠肺炎疫情下更是重傷，據統計，國內染疫死亡個案中，近 4 成為糖尿病患者、死亡率更是常人的 8 倍以上。對於愛喝含糖飲料族群，林口長庚營養治療科營養師陳芯芸表示，高糖飲食和飲品跟身體很多發炎反應有關，包含心血管疾病、癌症等都有關聯性，而糖又是我們身體必須，營養師建議大家能夠攝取好的糖，減少不必要的糖。而所謂好的糖，包含全穀類、奶類、水果等，不僅有糖分，裡頭也有很多身體必須的營養素。額外添加的糖如冰糖、砂糖、果糖就是我們身體非必要的，營養師建議如果可以的話要盡量戒除。



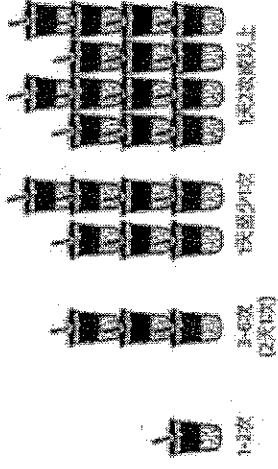
班級： \_\_\_\_\_ 座號： \_\_\_\_\_

姓名： \_\_\_\_\_

(節錄自 2021 年 7 月 5 日 yahoo 新聞)

53% 民眾一週至少喝一次含糖飲料

第一類含糖飲料(汽水) 第二類含糖飲料(果汁)



31% 16% 5% 1%

4. 依據本文所提供的訊息，下列敘述何者正確？

- (A) 每週超過 83% 的民眾一週至少喝兩次含糖飲料
- (B) 長期喝含糖飲料容易造成水腫，提高罹患心臟病、腎臟病及高血壓等疾病的風險
- (C) 每週喝三次以上含糖飲料以學生、勞務工作者、技術人員為前三名
- (D) 從調查中分析，愛喝飲料者對於自己飲食習慣感到擔憂(68%)，但只要有意力及決心，還是可以輕鬆戒掉甜膩誘惑，另外，少部分的人則是會害怕高糖飲料容易出現血糖問題

5. 根據本文，下列哪一位同學的分析是正確的？

- (A) 正泰：喝含糖飲料不但無法解渴，還容易攝取過多熱量及糖分造成身體負擔，糖尿病也可能會找上門
- (B) 正妹：不愛喝飲料的人中，其中以學生、勞務工作者、科技人員族群最重視養生
- (C) 川楓：根據「109 年國人十大死因統計」排行榜，糖尿病再度排名國人十大死因第1名，台灣每年有近千人的糖尿病死亡
- (D) 櫻木：好的糖，如冰糖、砂糖、果糖等也有很多身體必須的營養素，營養師建議可以多多攝取。

(四)

從建安(1)時期開始，文人多數是在朝做侍從供奉，或在外作一薄宦，或靠府主為生。這個情形，到了唐代更甚。唐代的社會是貴族的社會，唐代的政治掌握在門閥手中。中唐以來，地方割據的勢力瓜分朝廷的政權，各節度使又每成一個小朝廷，能養清客。這時候的書生多出身於清門，他們卻多在華貴的社會中作客，譬如：李白只是朝中權貴的客，杜甫只是地方節度使的客。中、晚唐詩人的作客生活 尤其表顯這情形，直至五代不曾改。經五代之亂，世族社會式微，到了北宋以後，文人每以射策 2 登朝，致身將相，所以文風從此一變，直陳其事，求以理勝者多。詩風從此一變，以作散文的手段作詩，而直說自己的話。以前讀書人和統治者並非一事，現在差不多是一類了；以前的詩人寄居在別人的社會中，現在可以過自己的生活了；以前詩人說話要投別人的興趣，現在可以直說自己的話了。總而言之，以前的詩多是文飾其外，現在的詩可以發揮其中了。以前是客，現在是主了。社會組織之變遷影響及於文人的生活，文人的生活影響及於文章之風氣。——改寫自傅斯年〈文人的職業〉

註釋：(1)建安：東漢獻帝的年號 2.射策：宋代科舉時，考生針對皇帝的策問，提出應對之方略

6. 根據本文，讀書人與統治者的關係，下列何者正確？

- (A) 建安文人多數成為有權的府主
  - (B) 中唐文人多在華貴階級中作客
  - (C) 五代文人以文章推翻世族社會
  - (D) 北宋文人以寫詩晉身統治階層
7. 關於本文的寫作手法，下列敘述何者正確？
- (A) 以唐和五代文人做對比，凸顯唐代文人的風骨
  - (B) 透過細膩的空間描寫，以呈現社會組織的變遷
  - (C) 援引李白、杜甫為例，說明科舉與文人的關係
  - (D) 按歷史朝代先後次序進行論述，鋪陳文章主旨

(五)

在古代的神話與傳說中，龍是一種神異動物——蛇身、鱗首、蜥腿、鷹爪、蛇尾、鹿角、魚鱗、口角有鬚、顎下有珠。宋代羅願在《爾雅翼》中也記載，龍具有各種動物的特徵。其實，龍最初只是一個圖騰沒有人真正目睹過龍，但因許多靈異的傳說，如：龍能隱能顯，又能興雲致雨春風時登天，秋風時潛淵。於是，人們從內心深處崇拜龍，龍遂演變成神聖的象徵。因此，古代許多帝王亦假託龍的神話，來鞏固自己的領導地位。神話中的人類始祖伏羲、女媧，皆龍身人首，被稱為「龍祖」；炎帝是他母親感應「神龍首」而生，死後化為赤龍。再如：《史記》說漢高祖劉邦之母，於大澤邊歇息，夢與神遇，其父往視，見有蛟龍於其上，不久，母即有孕，生下高祖。劉邦「隆準而龍顏」，醉臥之時，有人「見其上常有龍」。此類說法在歷史上屢見不鮮。於是，龍後來成為皇權的象征皇帝 又稱真龍天子，皇宮使用器物也以龍為裝飾。龍的出現被視為祥瑞之兆，因此逢年過節時總會看到龍的蹤跡，如：舞龍、賽龍舟等皆是文人們也以龍創出許多成語及俚俗用語，如：龍鳳呈祥、攀龍附鳳、生龍活虎等。可知龍的形象。是如何深植於中華民族的文化中了。

7. 根據本文，古代帝王多藉龍的傳說來鞏固皇權，其主要原因有下列何者？

- (A) 皇室所用的日常器物與衣飾，皆以龍為裝飾
  - (B) 古代帝王的形貌及其出生、死亡，皆與龍相關
  - (C) 傳說中的龍神通廣大，成為人們心中神聖的象徵
  - (D) 龍的形象融入人民的生活中，節慶活動處處可見。
8. 本文有許多關於龍的敘述，下列何者未曾提及？

- (A) 龍的祖先
- (B) 龍的能力
- (C) 龍的外型長相
- (D) 與龍相關的生活用語。

(六)

在父親與族人的注視之下，年輕的莫那魯道，靜靜

班級： \_\_\_\_\_ 座號： \_\_\_\_\_

姓名： \_\_\_\_\_

躺在自己家中的地面上。他不說一語，態度宛如岩石一般沉靜，更像是和整個大地融為一體。他身上蓋著芋麻編織成的白色毯子，一直覆蓋到脖子的下方。那毯子上面如同晚霞一般美麗的紅色圖騰，正是母親親手編織而成的傑作。

在流動緩慢的時間裡，莫那試著讓自己的呼吸不要因紋面儀式到來而變得急促。但當他從仰視的視野看著滿臉皺紋的老嫗嫗將紋面工具一一放在自己左耳附近時，他的心，仍像是大雨過後的溪流，有種難以抑止的澎湃。

對賽德克族而言，紋面，是一個人生命中最重要的  
一個儀式。

每個賽德克族新出生的生命，不管男女，在年幼時都會在額頭上刺上額紋。那是一種「生命」的表徵，也代表著祖靈的眷顧，用以保護他們長大。但是只刺上額紋的人，並不能獲得成為一個賽德克·巴萊——「真正的人」的資格。

要成為賽德克·巴萊，賽德克族的男子必須要有精湛的狩獵技巧，並且成功出草獵回人頭之後，才能在頭目的見證之下，於下巴紋上代表成年的額紋。至於女子得以紋面的資格，則是必須努力學習有關編織的知識與技術，從採麻、搓麻、織布到縫衣都必須精通，等到有一天她織布的技巧獲得部落長老的認同之後，才能於臉頰兩側刺上額紋。

對賽德克族人而言，只有臉上有刺紋的人，才能結婚擁有後代；臉上沒有刺紋的人，將永遠被視為小孩，永遠被譏笑，將來死後也不能通過彩虹橋去見祖靈。

可以說，沒有紋面對於一個賽德克族人而言，是一種最羞恥的墮落。

(改寫自魏德聖·賽德克·巴萊) [106.會考]

9.根據本文，莫那魯道在接受紋面前，心情有種難以抑止的澎湃，其原因「最不可能」為下列何者？

- (A)通過種種考驗之後的欣慰
- (B)即將成為勇士的興奮感受
- (C)為即將執行出草任務而期待
- (D)將承擔部落重任而覺得驕傲。

10.根據本文，下列敘述何者正確？

- (A)在賽德克族內，男女戀愛及婚嫁須經過頭目的准許
- (B)賽德克族人的額紋，象徵著生命的至高尊嚴與榮耀
- (C)已屆婚齡卻不結婚的賽德克·巴萊，被視為一種恥辱
- (D)女性想成為賽德克·巴萊，須精通編織的知識與技術。



# 花蓮縣吉安國民中學 111 學年度第一學期第二次段考國文科答案卷

8 年級 班 座號： 姓名：

## 一、國字注音：10%(一題 1 分)

1.	2.	3.	4.	5.
6.	7.	8.	9.	10.

## 二、注釋：20% (一題 2 分)

1.	2.
3.	4.
5.	6.
7.	8.
9.	10.

## 三、配合題：16%(一題 2 分)

1.	2.	3.
----	----	----

4	5.	6.	7.	8.
---	----	----	----	----

## 四、綜合選擇題：34%(一題 1 分)

1.	2.	3.	4.	5.
6.	7.	8.	9.	10.
11.	12.	13.	14.	15.
16.	17.	18.	19.	20.
21.	22.	23.	24.	25.
26.	27.	28.	29.	30.
31.	32.	33.	34.	35.

## 五、閱讀理解題：10%(一題 1 分)

1.	2.	3.	4.	5.
6.	7.	8.	9.	10.

## 六、素養題組：10%(一題 1 分)

1.	2.	3.	4.	5.
6.	7.	8.	9.	10.