

班級：

座號：

姓名：

一、國字注音 (每題 2 分，共 20 分)

1. 「ㄊㄞ」喘	6. 陶「鑄」品德
2. 演講「ㄍㄨㄛˋ」	7. 「轟」動：
3. 匾「ㄗㄨˊ」	8. 「遞」送
4. 「ㄩㄨㄛˊ」風：	9. 下而「飲」
5. 脫「ㄩㄞ」之馬	10. 「競」爭：

二、注釋 (每題 2 分，共 20 分)

1. 濺濺	6. 不屑
2. 任重而道遠	7. 雍容
3. 公諾	8. 陶鑄
4. 悻悻然	9. 揮著菸屑
5. 肆無忌憚	10. 關山度若飛

三、配合題(每格 1 分，共 10 分)

1. 請根據參考選項，在 () 中填入正確的字義代號。

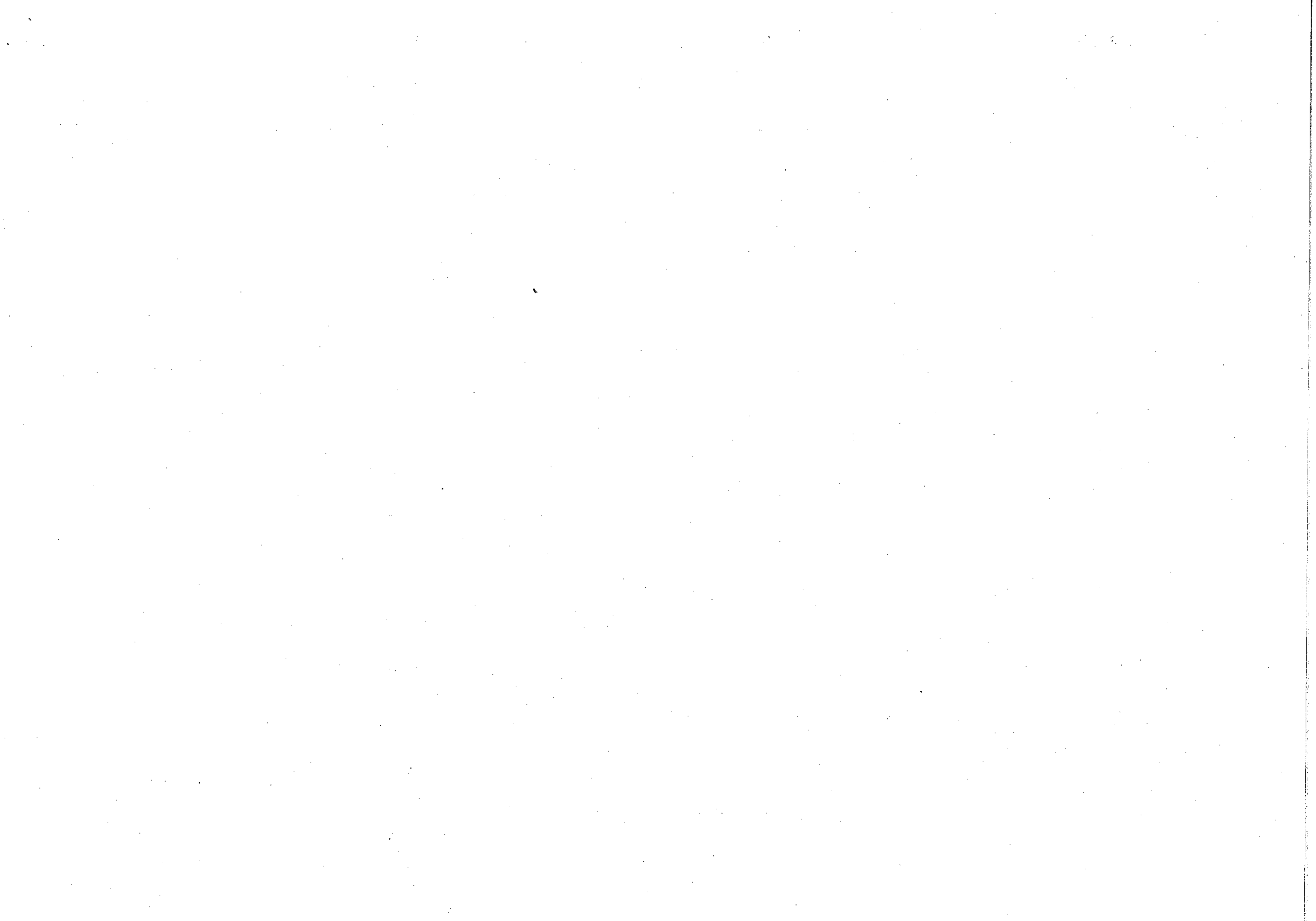
參考選項：(A)應該 (B)對著 (C)適合 (D)判決

- (1) (1) 木蘭「當」戶織、「當」窗理雲鬢。
 (2) (2) 「當」省則省。
 (3) (3) 延尉奏「當」。
 (4) (4) 門「當」戶對。

2. 請在 () 內填入正確的字型代號，以完成句子。

參考選項：(E)鬢 (F)髻 (G)鬚

- (1) (5) ，兩頰近耳旁的頭髮。
 (2) (6) ，生在下巴或嘴邊的毛。
 (3) (7) ，盤結於頭頂或腦後的頭髮。
 (4) 巾幗不讓 (8) 眉的木蘭代父從軍，立下汗馬功勞。她光榮返鄉後，梳理雲 (9) ，盤起髮 (10) ，回復往日的女子風采。



四、單一選擇題(每題1分，共30分)

- () 下列文句所引用的名言俗語，何者「正確」？ (A)「明槍易躲，暗箭難防」，多聽別人的意見，可讓我們減少犯錯機率 (B)「當局者迷，旁觀者清」，出外做事，你可要提防小人在背後使手段 (C)「兵來將擋，水來土淹」，每個人都有自己的志向，任誰也不能強迫 (D)喜歡搬弄是非的他，一天到晚盡說人長短，「唯恐天下不亂」。
- () 「不屑與之為伍」的「屑」字讀音與下列何者「不同」？ (A)敬「謝」不敏 (B)一「瀉」千里 (C)「削」減預算 (D)不「屑」一顧。
- () 在木蘭詩中「萬里赴戎機，關山度若飛。朔氣傳金柝，寒光照鐵衣。」這段文句是形容什麼？ (A)長期征戰的奔波辛勞 (B)無聊乏味的軍旅生活 (C)行軍所見的優美風景 (D)面對敵軍的緊張心情。
- () 下列各詞語，何者用字完全正確？ (A)動輒得咎 (B)功虧一潰 (C)焚膏繼軌 (D)千軍一髮。
- () 下列何者使用「映襯」修辭法？ (A)健全的心靈，寓於健全的身體 (B)言必信，行必果 (C)寧可有光明的失敗，絕不要不榮譽的成功 (D)君子不怨天，不尤人。
- () 木蘭「代父從軍」的原因為何？ (A)阿爺無大兒，木蘭無長兄 (B)將軍百戰死，壯士十年歸 (C)雄兔腳撲朔，雌兔眼迷離 (D)策勳十二轉，賞賜百千強。
- ()

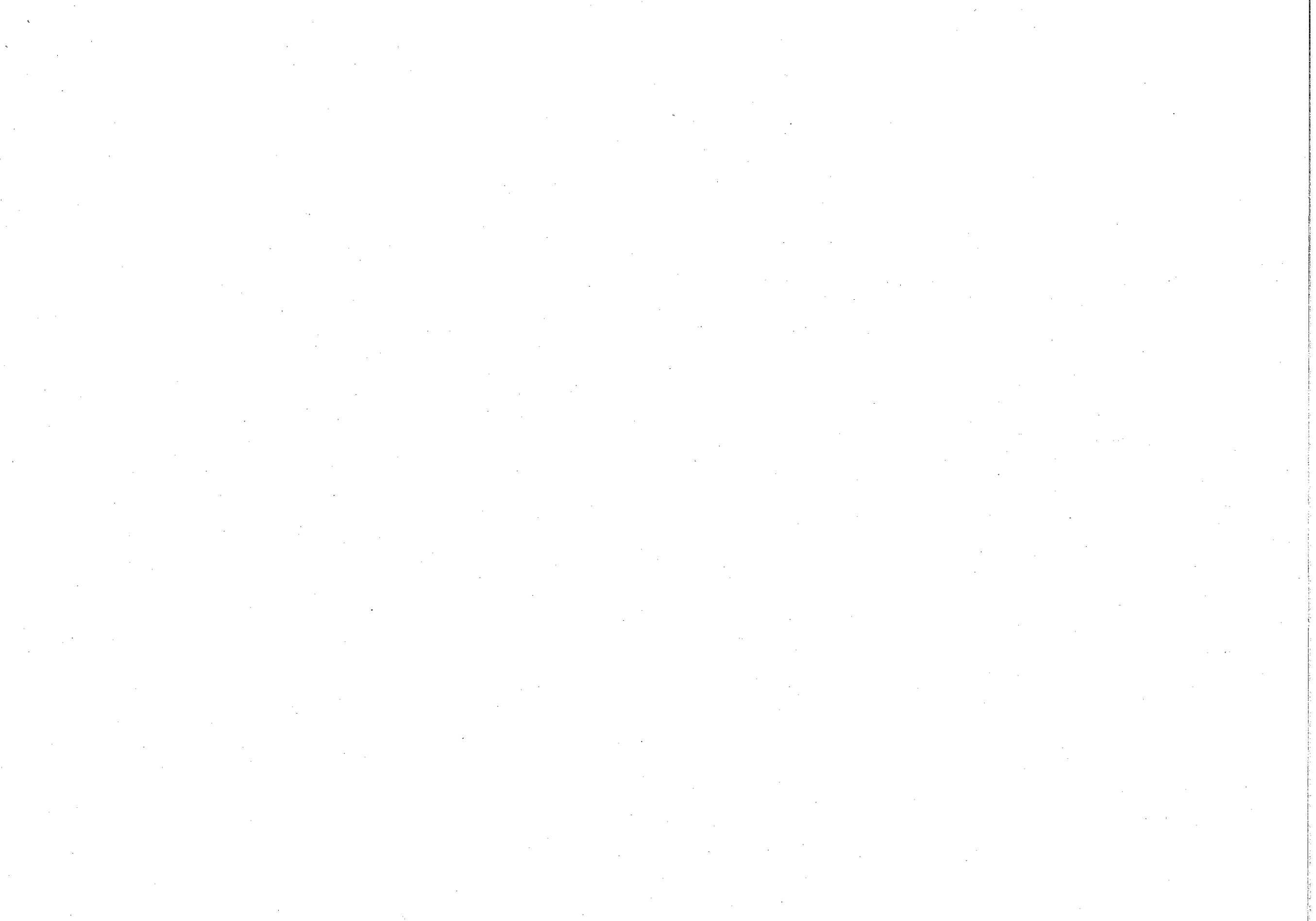
張忠謀曾說：「不管人生或事業，都像是跑馬拉松，成功往往是長久的努力，不是一兩年就能做到。」如果你還年輕，面對人生這場不會重來的賽局，不一定要贏在起跑點，但絕對要愈挫愈勇，人生不是一場百米賽跑，而是一場馬拉松。有些人小時了了、大未必佳，而有些人小時被認為是註定失敗的人，但長大後卻比任何人都出色。不管你處在人生的任何階段，告訴自己，永遠都還有機會。人生是一場馬拉松，只要你還在場上，就可以持續地往前進，只要你仍然持續地往前進，就代表你仍然持續地成長、進步，你應該在場上，就可以持續地往前進，只要你仍然持續地往前進，就代表你在社會上，擁有學習的能力，看似簡單，卻是足以影響你一生的關鍵。無論是校園或職場，國內或海外，唯有持續不斷的學習，能讓你不怕改變和困難，找到自己的發光之道。一個卓越的人，其優點是越在不利與艱難的困境裡，越能百折不撓，越在自己遭遇困境時，越能適時改變心境，幫自己找到走出困境的出口。

真正的成長是沒有捷徑的，學習是條終生漫長的跑道。

所謂不經一事，不長一智，其實，失敗只是人生的一部分，也是一種人生閱歷，每一次失敗都意味著向成功邁進一步。胡哲曾說：「告訴自己再多撐一天、一個禮拜、一個月，再多撐一年吧。你會發現，拒絕退場的結果令人驚訝。只有拒絕再試一次的人才會被打敗。」一個人的價值不在於他現有的水平有多高，而在於他是否能在生活中不停頓地前進。人生是一場馬拉松，不是一場百米賽跑。過去曾經輸的，不代表未來就得不到，現在贏的，也不代表未來不會失去。成功很難，但要持續地成功更難。人生比的絕對不是一時的成敗、得失，而是是誰能夠走得更久、更遠。

(節錄自知識家人生是一場馬拉松，不是一場百米賽跑)

- 依據上文，「馬拉松」和「百米賽跑」所代表的人生意涵並不相同。下列哪一個人生的體悟是正確的呢？ (A)人生要有跑馬拉松般的長久堅持，卻不用跑百米一樣的速度 (B)人生像跑馬拉松一樣不容易成功，卻像跑百米一樣匆忙短暫 (C)人生像馬拉松必須不斷前進，不是贏在起跑點就能贏到最後 (D)人生像馬拉松賽道般冗長而變幻，不像百米賽道短暫而固定。
- () 下列關於「十二」一詞，何者代表實數？ (A)軍書十二卷 (B)策勳十二轉 (C)十二星座運勢 (D)感到十二分歉疚。
 - () 「對偶」的作用在使文章形式工整，音調和諧。下列選項，何者是「葉脫疏桐秋正半」的對句？ (A)花開叢桂樹齊香 (B)桃符萬戶更新年 (C)春臺簫引鳳凰飛 (D)雨夕風晨不住飛。
 - () 老師請四位同學練習字的代換，但要本義不變，下列哪位同學「用錯」了？ (A)阿珍：「迢迢」牽牛星—深 (B)阿強：揖讓而「升」—登 (C)阿元：「揖」讓而升—拱 (D)阿斗：始終不「渝」—改。
 - () 下列「」中的字，何者說明正確？ (A)不「屑」一音一乚、，紛末 (B)「揖」讓而升—音一、，舉手示意 (C)下而「飲」—音一ㄣ、，特指喝酒 (D)不「尤」人—音一又、，責備。
 - () 英國劇作家蕭伯納說：「明理的人改變自己來迎合世界，不明理的人卻堅持要改變世界來迎合自己，所以進步完全要依賴不明理的人。」依據上文，蕭伯納真正讚賞的人為下列何者？ (A)



不向現實妥協 (B)迎合世界，不唯我獨尊 (C)憑感覺處事，剛愎自用 (D)能識大體，不惹糾紛。

13. ()下列「 」中的字，何組用字前後皆正確？ (A)「俠」義之氣／「峽」路相逢 (B)「殫」精竭慮／「簞」食瓢飲 (C)貪得無「饜」／「壓」世心態 (D)阻「擋」前進／建置「擋」案。
14. ()下列關於「木蘭」的描述，何者有「評論性質」？ (A)胖虎：由於木蘭沒有長兄，所以木蘭決定代父從軍 (B)大雄：木蘭在征戰中建立了戰功，得到了天子的厚賞 (C)小夫：同行多年，軍中同袍們都很訝異木蘭居然是女兒身 (D)靜香：木蘭英勇的表現，不但堪稱女中豪傑，更顛覆了女子向來柔弱的刻板印象。
15. ()「有風度的運動家是『言必信，行必果』的人。」旨在說明運動家應具有什麼態度？ (A)莊嚴公正的態度 (B)得失無動於衷的寬容 (C)全力以赴的野心 (D)貫徹到底的精神。
16. ()「還裝出戒煙的樣子／卻躲在，哼，夜色的暗處」所用的修辭，與下列何者相同？ (A)人人為我，我為人人 (B)我真是氣到七竅生煙 (C)用火箭般的速度追上 (D)太陽伸出雙臂散發熱情。
17. ()「滿肚子不堪的髒話」，指的是什麼？ (A)煙囪噴出來的黑煙 (B)兩百六十萬張肺葉 (C)每天晚上做的惡夢 (D)朝霞和晚雲的名譽。
18. ()下列何種態度最符合運動家的精神？ (A)威爾基在競選失敗後，還幫羅斯福作種種外交活動 (B)凡事馬虎隨便，得過且過的差不多先生 (C)愚公移山中對愚公提出批評的智叟 (D)魯迅筆下採「精神勝利法」的阿Q。
19. ()下列哪一組成語，用字完全正確？ (A)媿媿到來／怨天尤人 (B)一觸及發／雍容華貴 (C)濫竽充數／打躬作揖 (D)反敗為勝／竭程歡迎。
20. ()下列何者詞性與其他三者「不同」？ (A)嘔吐 (B)菸屑 (C)咳嗽 (D)罷手。
21. ()「偶來松樹下，高枕石頭眠，山中無曆日，寒盡不知年。」(太上隱者答人)以上這首詩主要表達的情意為何？ (A)光陰易逝的感嘆 (B)年華老去的惆悵 (C)與世無爭的胸懷 (D)遠離人群的孤獨。
22. ()控訴一枝煙囪詩中，下列哪一個景象，可能是作者想在高雄看到的景色？ (A)木棉花飛滿天 (B)蝴蝶聚集飛舞 (C)風景明媚、晴空萬里 (D)毛玻璃牆，堅固堡壘。
23. ()純就文意而言，「安能辨我是雄雌」，句中「雄雌」調整為「雌雄」，並未改變原意，下列詞語字序更動後，何者意義不變？ (A)兵多將廣／將廣兵多 (B)投鞭斷流／斷鞭投流 (C)南船北馬／南馬北船 (D)屢敗屢戰／屢戰屢敗。
24. ()「翹向天空」與「翹課逃家」的「翹」字的關係為何？ (A)音同義異 (B)音義皆同 (C)音義皆異 (D)音異義同。
25. ()下列各句「 」中的數字，何者是「虛指」？ (A)「一」路向北 (B)「一」只煙灰碟 (C)「一」陣寒意 (D)「一」遍又一遍。
26. ()讓春天從高雄出發一詩中，用「讓春天從高雄登陸」開始，再用「讓春天從高雄出發」結束，展現出作者有何種企圖心？ (A)扭轉高雄沒有春天的頹勢 (B)展現高雄搶奪春天的企圖 (C)發揮春天只在高雄的優勢 (D)對高雄成為春天起點的期待。
27. ()「木棉花常常長得極高，那年在廣州初見木棉樹，不知是不是因為自己年紀特別小，總覺得那是全世界最高的一種樹了，廣東人叫它英雄樹。初夏的公園裡，我們疲於奔命地去接捨那些新落的木棉，也許幾丈高的樹對我們是太高了些，竟覺得每團木棉都是晴空上折翼的雲。」(節錄自張曉風詠物篇木棉花)關於本文的說明，下列何者不正確？ (A)以「折翼」描寫木棉從枝頭飄落 (B)以「晴空」凸顯木棉樹高大雄偉 (C)用「雲」來形容木棉花絮的潔白柔軟 (D)「新落的木棉」喻英雄生命隕落。
28. ()下列文句的闡釋，何者「錯誤」？ (A)賽跑落後，無希望得獎，還要努力跑到的人，乃是有毅力的人——「貫徹始終」的精神 (B)人家勝了，是他本性好，我只有佩服他，罵他不但是無聊，而且是無恥——暗示我們面對失敗時，應抱持「反求諸己」的態度 (C)君子無所爭——強調君子重視「寬恕」的美德 (D)有運動家風度的人，寧可有光明的失敗，絕不要不榮譽的成功——參加運動競賽應該注重「運動家的風度」。
29. ()「若說政治上的生活，孔子是失敗者，做大司寇時，因為齊侯饋送歌女，魯君三日不朝，知道事不足為，於是離開魯國十四年。在陳絕糧，依然弦歌不輟。」以上短文可見出孔子的氣度為何？ (A)視富貴如浮雲，置個人榮利於度外 (B)虛懷若谷，廣納他人建言 (C)棄絕名利，嚮往山



- 林 (D)嫉惡如仇，與惡人勢不兩立。
30. () 「假裝看不見一百三十萬張／不，兩百六十萬張肺葉／被你薰成了黑厭厭的蝴蝶／在碟裡蠕蠕地爬動，半開半閉／看不見，那許多矇矓的眼瞳／正絕望地仰向／連風箏都透不過氣來的灰空」從這段詩句我們可以得知何種訊息？ (A)灰空中放風箏飛翔會看不清楚 (B)蝴蝶在空氣汙染下受害最深 (C)城市人民假裝看不見空氣汙染 (D)身處城市中的人民的無奈處境。

五、選詞測驗(每題 1 分，共 10 分)

1. 真誠是世界上最沒有 ((1)) 的語言，只要你拿出誠心相待，必可突破所有的障礙。人與人之間的相處貴在真誠，其心也誠，必可動人。當事情 ((2)) 的時候，最好的 ((3)) 是真誠，只要付出真心誠意，事情定可迎刃而解。有了真誠，人世間也會少掉許多 ((4)) 和你爭我奪，也許無法達到世界和平的境界，但要達到和諧也非難事。如果人人都能拿出真誠待人，世界上的紛爭想必都能 ((5))。

- () (1)(A)純漏 (B)隔閡 (C)腐蝕 (D)蔽塞。
- () (2)(A)功虧一簣 (B)虛無縹渺 (C)窒礙難行 (D)不知所措。
- () (3)(A)催化劑 (B)黏著劑 (C)氧化劑 (D)溶解劑。
- () (4)(A)天花亂墜 (B)聲色犬馬 (C)光怪陸離 (D)勾心鬥角。
- () (5)(A)玉石俱焚 (B)消失殆盡 (C)涇渭分明 (D)大行其道。

2. 「善似青松惡似 ((1))，如今眼前不及他。有朝一日霜雪下，只見青松不見花。耐他、忍他、讓他，再過數年，你且看他。」深思再三，哪能不瞿然以驚呢？雖然，善惡之報，天理 ((2))。但我們不能因善小而加以藐視， ((3)) 可以成流，許多小小的善惡累積起來，造就了我們品行上的善良純正；更不能因惡小而加以 ((4))，除惡務盡，否則 ((5)) 苟且，也將敗壞了我們的操守，帶來更大的禍害。善念，像一枚枚的新綠，終將鬱鬱蔥蔥，使人間有希望、有溫暖。

- () (6)(A)草 (B)柏 (C)花 (D)果。
- () (7)(A)青青 (B)昭昭 (C)恢恢 (D)輝輝。
- () (8)(A)粒粒 (B)涓滴 (C)漣漣 (D)細小。
- () (9)(A)姑息 (B)自大 (C)培養 (D)熄滅。
- () (10)(A)因此 (B)懈怠 (C)隨便 (D)因循。

六、閱讀題組(每題 1 分，共 10 分)

吾家嫁我今天一方，遠託異國兮烏孫王。
穹廬為室兮氈為牆，以肉為食兮酪為漿。
居常土思兮心內傷，願為黃鸝兮歸故鄉。

(劉細君悲愁歌)

註：①兮：語助詞。

②託：託付，指嫁的意思。

③烏孫：西域國名。

④穹廬：音ㄑㄨㄥˊㄌㄨˊ，是一種可移動的帳篷，俗稱蒙古包。

⑤氈：音ㄓㄨㄢˊ，用獸毛製成的織品。

⑥酪：音ㄊㄨˋㄨㄛˊ，指用牛、羊或馬乳製成的飲料。

⑦土思：懷念故鄉。

⑧黃鸝：大鳥，能一飛千里。鸝，音ㄌㄨㄥˊ。

() (1)下列詩句何者描述了屬於異國的獨特生活方式？ (A)吾家嫁我今天一方 (B)遠託異國兮烏孫王 (C)穹廬為室兮氈為牆 (D)居常土兮心內傷。

() (2)「願為黃鸝兮歸故鄉」一句與木蘭詩中何者情意相近似？ (A)願為市鞍馬 (B)願借明駝千里足 (C)當窗理雲鬢 (D)關山度若飛。



來臺之後，與火車更有緣分。什麼快車慢車、山線海線，都有緣在雙軌之上領略，只是從前京滬路上的東西往返，這時，變成了縱貫線上的南北來回。滾滾疾轉的風火千輪上，現代哪吒的心情，有時是出發的興奮，有時是回程的慵懶，有時是午晴的遐思，有時是夜雨的落寞。大玻璃窗招來豪闊的山水，遠近的城村；窗外的光景不斷，窗內的思緒不絕，真成了情景交融。尤其是在長途，終站尚遠，兩頭都搭不上現實，這是你一切都被動的過渡時期，可以絕對自由地大想心事，任意識亂流。

(節錄自余光中 記憶像鐵軌一樣長)

- () (3)關於本文，何者說明正確？ (A)來臺前作者沒坐過火車 (B)作者愛在坐火車時想事情 (C)臺灣的鐵路是東西向居多 (D)情景交融多來自作者的想像。
- () (4)「尤其是在長途，終站尚遠，兩頭都搭不上現實，這是你一切都被動的過渡時期」關於這句話，下列何者解讀正確？ (A)火車上彷彿一個抽離現實的空間 (B)搭乘距離越長就越會有不真實的感受 (C)在火車上只能被動地接受而不能有自主的想法 (D)與終點站的距離越接近，就越容易有超脫現實的錯覺。
- () (5)「滾滾疾轉的風火千輪上，現代哪吒的心情，有時是出發的興奮，有時是回程的慵懶，有時是午晴的遐思，有時是夜雨的落寞」，請依據本段文字判斷下列何者正確？ (A)火車速度太快常來不及反應 (B)搭火車的心情常常有所不同 (C)火車旅程總是熱鬧又刺激的 (D)坐火車給人輕飄飄成仙的感受。

3.

君子防未然，不處嫌疑間。
瓜田不納履，李下不正冠。
叔嫂不親授，長幼不比肩。
勞謙得其柄，和光慎獨難。
周公下白屋，吐哺不及餐。
一沐三握髮，後世稱聖賢。

(君子行)

註：①和光：不露鋒芒，與塵世相同的意思。

②白屋：貧窮人所住的屋子。

- () (6)關於本詩的體裁，下列何者正確？ (A)樂府詩 (B)五言律詩 (C)五言絕句 (D)五言古詩。
- () (7)「君子防未然，不處嫌疑間。」下列哪個成語則是容易引起別人懷疑的表現？ (A)桃李不言 (B)長幼有序 (C)瓜田李下 (D)男女有別。
- () (8)以下哪一句話「不能」看出周公的禮賢下士？ (A)周公下白屋 (B)吐哺不及餐 (C)一沐三握髮 (D)後世稱聖賢。
- () (9)「長幼不比肩」的「比」字與下列哪一個選項中的「比」字的意思相同？ (A)在天願做「比翼鳥」 (B)人「比」黃花瘦 (C)貨「比」三家不吃虧 (D)朋「比」為奸。
- () (10)下列哪一個人的行為同於「吐哺握髮」？ (A)車胤囊螢映雪 (B)韓信一飯千金 (C)劉備三顧茅廬 (D)廉頗負荊請罪。



花蓮縣立吉安國民中學 111 學年度第二學期八年級國文科第一次段考作答卷

班級：

座號：

姓名：

一、國字注音 (每題 2 分，共 20 分)

1. 「ㄊㄧㄠ」喘	6. 陶「鑄」品德
2. 演講「ㄍㄨㄨ」	7. 「轟」動：
3. 區「ㄛ」	8. 「遞」送
4. 「ㄩㄨㄛ」風：	9. 下而「飲」
5. 脫「ㄩㄠ」之馬	10. 「競」爭：

二、注釋 (每題 2 分，共 20 分)

1. 濺濺	6. 不屑
2. 任重而道遠	7. 雍容
3. 公諸	8. 陶鑄
4. 悻悻然	9. 擇著菸屑
5. 肆無忌憚	10. 關山度若飛

三、配合題(每格 1 分，共 10 分)

1	2	3	4	5	6	7	8	9	10
---	---	---	---	---	---	---	---	---	----

四、單一選擇題(每題 1 分，共 30 分)

1	2	3	4	5	6	7	8	9	10
11	12	13	14	15	16	17	18	19	20
21	22	23	24	25	26	27	28	29	30

五、選詞測驗(每題 1 分，共 10 分)

1	2	3	4	5	6	7	8	9	10
---	---	---	---	---	---	---	---	---	----

六、閱讀題組(每題 1 分，共 10 分)

1	2	3	4	5	6	7	8	9	10
---	---	---	---	---	---	---	---	---	----





