

一、寫出國字、注音(每字1分，共15分)

題目請見答案卷

二、寫出注釋(每題2分，錯字扣1分，共20分)

題目請見答案卷

三、基礎題(每題2分，共20分)

- () 「有運動家風度的人，寧可有光明的失敗，絕不要不榮譽的成功！」這段話無法呼應下列哪段文句？ (A)君子不怨天，不尤人 (B)勝固欣然，敗亦可喜 (C)按照正道做，輸了有何怨尤 (D)健全的心靈，寓於健全的身體。
- () 木蘭詩的主旨為何？(A)藉由木蘭女扮男裝從軍的故事，反省性別歧視的觀念 (B)藉由木蘭女扮男裝的故事，說明女子在北朝的社會地位 (C)藉由木蘭驍勇善戰的事蹟，表達魏 晉南北朝局勢的混亂 (D)藉由木蘭代父從軍的故事，塑造出忠孝兩全的女中豪傑形象。
- () 「木棉花常常長得極高，那年在廣州初見木棉樹，不知是不是因為自己年紀特別小，總覺得那是全世界最高的一種樹了，廣東人叫它英雄樹。初夏的公園裡，我們疲於奔命地去接拾那些新落的木棉，也許幾丈高的樹對我們是太高了些，竟覺得每團木棉都是晴空上折翼的雲。」(節錄自張曉風 詠物篇 木棉花)關於本文的說明，下列何者不正確？ (A)「新落的木棉」喻英雄生命隕落 (B)以「晴空」凸顯木棉樹高大雄偉 (C)以「折翼」描寫木棉從枝頭飄落 (D)用「雲」來形容木棉花絮的潔白柔軟。
- () 奧運桌球銅牌國手林昀儒：「我人生的奧運之旅在此先畫下逗點，期待未來能創造更多驚嘆號。」這段文字展現何種運動精神？ (A)鬥志昂揚，力求自我的突破 (B)跳脫勝敗，欣賞對手的表現 (C)臨危不亂，思考得勝的策略 (D)肯定自我，不在意惡意批評。
- () 「只要春天還在／我就不會悲哀／縱使黑夜吞噬了一切／太陽還可以重新回來／只要生命還在／我就不會悲哀／縱使陷身茫茫沙漠／還有希望的綠洲存在／只要明天還在／我就不會悲哀／冬雪終會悄悄融化／春雷定將滾滾而來」(汪國真 只要明天還在)對此詩的解讀，下列何者錯誤？ (A)本詩主旨「留得青山在，不怕沒柴燒」 (B)詩中用「太陽、綠洲、春雷」象徵「希望」 (C)詩中用「黑夜、沙漠、冬雪」象徵「困境」 (D)此詩從春天、生命、明天三個面向表達對生命無常的感嘆。
- ()

敕勒歌 佚名

敕勒川，陰山下。天似穹廬，籠蓋四野。天蒼蒼，野茫茫，風吹草低見牛羊。

註：①川：原野。

②陰山：在今內蒙一帶。

③穹廬：氈帳，俗稱蒙古包。

關於敕勒歌與木蘭詩的比較，選項內的說明何者正確？ (A)皆為北方民歌的樂府詩 (B)皆為敘事詩，歌頌戰士的英勇 (C)兩首詩皆一韻到底 (D)皆運用大量的狀聲詞，加深讀者印象。

- ()

一代傾城逐浪花，吳宮空自憶兒家。效顰莫笑東村女，頭白溪邊尚浣紗。

註：①傾城：指美女。

②吳宮：指春秋時吳國的宮殿。

③顰：皺眉。

④浣紗：漂洗棉紗。

本詩所描寫的女性人物是何者？ (A)貂蟬 (B)西施 (C)王昭君 (D)楊貴妃。

- () 木蘭詩：「願借明駝千里足，送兒還故鄉。」由上述詩句判斷，木蘭當時的心境，與下列哪一個選項最相近？ (A)醉臥沙場君莫笑，古來征戰幾人回 (B)故人西辭黃鶴樓，煙花三月

- 下揚州 (C)即從巴峽穿巫峽，便下襄陽向洛陽 (D)勸君更進一杯酒，西出陽關無故人。
9. ()奧運羽球金牌國手李洋：「我沒辦法決定我的成績如何，但我可以決定我在比賽中的樣子！」這段文字展現出何種精神？ (A)有辛苦的付出，才能獲得豐碩的勝利果實 (B)與其追求勝利，不如全力以赴，享受比賽 (C)服從裁判的判決，不將個人失誤歸咎他人 (D)對手不僅是競爭的對象，更是學習的對象。
10. ()

台東

城比台北是矮一丈	人比西岸是稀一丈
天比台北卻高得多	山比西岸卻密得多
燈比台北是淡一丈	港比西岸是小一丈
星比台北卻亮得多	海比西岸卻大得多
街比台北是短一丈	報紙送到是晚一丈
風比台北卻長得多	太陽起來卻早得多
飛機过境是少一丈	無論地球怎麼轉
老鷹盤空卻多得多	台東永遠在前面

余光中
二〇〇九年元月

▲臺東大學詩牆照片 (余光中 臺東一詩手稿。其中的「卻」字，偏旁看似「火」字，其實是詩人取自歷代書法字體加以變化而成)

本詩將臺東與臺灣各地作比較，下列何者最能概括其旨意？ (A)人外有人，天外有天 (B)十年河東，十年河西 (C)尺有所短，寸有所長 (D)麻雀雖小，五臟俱全。

四、綜合測驗(每題1分，共35分)

- () 下列「 」中的注音寫成國字後，何組字形相同？ (A)九「ㄊ一ㄠ」雲外／撒「ㄊ一ㄠ」告訴 (B)病「一ㄎ 一ㄎ」／「一ㄎ 一ㄎ」一息 (C)卑鄙無「ㄉㄨ」／令人不「ㄉㄨ」 (D)「ㄊ一ㄩ」怨報復／「ㄊ一ㄩ」天子以令諸侯。
- () 下列文句「 」中的字，何者讀音兩兩相同？ (A)「朝」辭爺孃去／改「朝」換代 (B)軍「帖」／妥「帖」 (C)「懵」懵懂懂／「矇」混過關 (D)「殫」精竭慮／邯「鄲」學步。
- () 下列「 」中的字，何組意思相同？ (A)賞賜百千「強」／項為之「強」 (B)下而「飲」／「飲」恨吞聲 (C)無動於「衷」／言不由「衷」 (D)怨天「尤」人／以儆效「尤」。
- () 讓春天從高雄出發一詩的主旨為何？ (A)祈願高雄文藝如春天般蓬勃發展，甚至引領風潮 (B)宣揚高雄春天的美景以推廣觀光 (C)以傲視群倫的態度凸顯高雄重要性 (D)歌頌高雄春天木棉花的燦爛奪目。
- () 控訴一枝煙囪一詩的主旨為何？ (A)譴責高雄的煙囪林立，破壞原本美麗的環境景觀 (B)藉「一枝煙囪」的危害，提出對工業污染的控訴 (C)指出不法分子囂張的行徑，破壞社會的善良風氣 (D)為市民健康著想，以此呼籲市民戒除抽菸的習慣。
- () 有關木蘭詩的詩句與其意旨說明的配對，下列何者正確？ (A)願為市鞍馬，從此替爺征：寫出木蘭整裝快速與忙碌 (B)朝辭爺孃去，暮宿黃河邊：形容木蘭亟欲獨立的意志 (C)軍書十二卷，卷卷有爺名：點出徵兵頻繁急迫的情況 (D)朔氣傳金柝，寒光照鐵衣：寫出傷亡慘重的戰爭狀況。
- () 從木蘭詩：「萬里赴戎機，關山度若飛」一段中，可知所描寫的征戰狀況為何？ (A)已深入險境，被敵軍包圍 (B)戰況膠著，需要強力支援 (C)奔赴沙場，行軍極為快速 (D)寫出凱旋歸來的喜悅之情。
- () 下列關於「木蘭」的描述，何者有「評論性質」？ (A)胖虎：由於木蘭沒有長兄，所以木蘭決定代父從軍 (B)大雄：木蘭在征戰中建立了戰功，得到了天子的厚賞 (C)小夫：同行多年，軍中同袍們都很訝異木蘭居然是女兒身 (D)靜香：木蘭英勇的表現，不但堪稱女中豪傑，更顛覆了女子向來柔弱的刻板印象。
- () 下列何者可看出木蘭詩是北朝作品，非南方民歌？ (A)可汗、燕山、朔氣 (B)軍帖、鞍馬、可汗 (C)金柝、鐵衣、明堂 (D)唧唧、機杼、軍書。
- () 下列是小智與寶可夢們討論「樂府詩」的對話內容，何人的說明「錯誤」？ (A)皮卡丘：

在漢武帝時，「樂府」是採集民間詩歌的官署 (B)怪力：樂府詩的形式比絕句、律詩嚴格 (C)小火龍：樂府詩字數、句數多寡不拘，用韻較寬鬆，可以轉韻 (D)達克萊伊：樂府詩形式自由，無字數、句數限制。

11. () 「連風箏都透不過氣來的灰空」，請問下列哪個詞語「較不符合」作者筆下的灰空？
(A)雷雨交加 (B)陰霾晦暗 (C)如煙籠罩 (D)不見天日。
12. () 「這個案子雖經名偵探柯南全力偵辦，但因案情□□□□，一時恐怕也破不了。」句中缺空內「不宜」填入何者？ (A)優柔寡斷 (B)撲朔迷離 (C)錯綜複雜 (D)陷入膠著。
13. () 下列各項形容詞，哪幾項可用來形容流水聲？(甲)淙淙(乙)涓涓(丙)潺潺(丁)泠泠(戊)濺濺(己)滔滔(庚)浩浩 (A)甲乙丁庚 (B)乙丙戊己 (C)甲丙丁戊 (D)甲丁己庚。
14. () 「雄兔腳撲朔，雌兔眼迷離。」這二句主要表達出什麼意旨？ (A)兒女情長，英雄氣短 (B)巾幗不讓鬚眉 (C)愛國本來不分男女 (D)男女本來就不易分辨。
15. () 「青青河畔草，綿綿思遠道，遠道不可思，夙昔夢見之。」(飲馬長城窟行)以上詩句描述了見到河邊茂密青草所興起的思念，下列何者亦運用了這種由其他事物而引領出主題的技巧？
(A)仰看飄泊不定的浮雲，想起我這遊子仍然盼不到歸期，因而鄉愁滿懷 (B)黃昏時刻，大多數人腳步匆匆，急於奔向家的懷抱 (C)月色朦朧下，萬物已沉睡，偶而傳來蟲聲唧唧 (D)颱風來襲，家家戶戶緊閉門窗，祈禱著風雨過後的平靜早些來臨。
16. () 國父曾說過：「無論任何事，只要從頭到尾澈底做成功便是大事。」這與運動家的風度一文所說的哪一種觀點雷同？ (A)服輸的精神 (B)超越勝敗 (C)言必信，行必果 (D)君子之爭。
17. () 下列哪一個選項最有「運動家的風度」？ (A)戴資穎苦於無法發揮平日羽球水準，面色凝重，幾經鏖而不捨，終獲得冠軍 (B)某些國家選手為了締造佳績，服用增強體能的禁藥進入奧運 (C)志鑫參加四百米田徑賽，不小心滑倒，乾脆直接折回班上，以免丟臉 (D)兄弟象和義大犀牛球隊各為己隊加油，甚至不惜大打出手，力挺到底。
18. () 羅家倫先生所謂的「運動家的精神」，包含下列何者？(甲)君子之爭(乙)超越勝敗的心胸(丙)暗箭傷人的舉動(丁)競選時互相批評(戊)服輸的精神 (A)甲乙丙 (B)甲乙戊 (C)丙丁戊 (D)乙丙戊。
19. () 下列文句「 」中的連詞，何者使用最恰當？ (A)運動家「不但」有服輸精神，「所以」更有超越勝敗的心胸 (B)他倆競選時「雖然」互相批評，「而且」選舉揭曉後還是相互握手 (C)人家勝了是「因為」他下功夫努力，「但是」會贏，我只有佩服他 (D)有運動家風度的人，「與其」不榮譽的成功，「寧可」光明的失敗。
20. () 「戰城南，死郭北，野死不葬烏可食，為我謂烏，且為客豪。野死諒不葬，腐肉安能去子逃？」(戰城南)以上短詩的主旨為何？ (A)表達誓死戰場的決心 (B)控訴貪官汙吏的罪行 (C)痛心陳述骨肉分離的悲傷 (D)描寫戰場荒涼恐怖的景象。
21. () 北朝民歌給人豪放質樸、俚俗真切的感受，請問下列哪一選項可以界定為「北朝民歌」？
(A)遲日江山麗，春風花草香，泥融飛燕子，沙暖睡鴛鴦 (B)李波小妹字雍容，褰裙逐馬如卷蓬，左射右射必疊雙，婦女尚如此，男子安可逢 (C)楊柳青青江水平，聞郎江上唱歌聲，東邊日出西邊雨，道是無晴卻有晴 (D)昔我往矣，楊柳依依；今我來思，雨雪霏霏。
22. () 「有人問史蒂芬·考克，對所謂幸運的看法如何？這位加拿大小說家只用短短的一句話，就把這眾說紛紜的名詞，解釋得非常精闢。他說：『我非常相信運氣，我發覺只要我工作得愈是辛勞，運氣也愈好。』」下列何者可作為此段話的注解？ (A)自信是生命的動力 (托爾斯泰) (B)機會是留給準備好的人 (法國 巴斯特) (C)有運動家風度的人，寧可有光明的失敗，絕不要不榮譽的成功 (羅家倫) (D)偉大的目標造就偉大的人物 (英國 埃蒙斯)。
23. () 「詩是『煎』出來的，有時要用文火，有時要用武火，但最怕無物可煎」，其中「無物可煎」是指缺乏何者？ (A)內在心靈的探索 (B)寫作素材與靈感 (C)創作的醞釀時間 (D)讀者知音的共鳴。
24. () 「一般十月懷胎，吃盡辛苦，不論男女，總是骨血，何忍淹棄。為父者你自想，若不收女，你妻從何而來？為母者你自想，若不收女，你身從何而活？且生男未必孝順，生女未必忤逆。」這段文字主要是說明下列何者？ (A)父母養育子女的辛勞 (B)婦女懷胎十月的辛苦 (C)重男輕女乃不智之舉 (D)養兒防老乃過時觀念。
25. () 關於控訴一枝煙囪一詩，下列說明何者正確？ (A)這首詩為有「右手寫小說左手寫詩，成就之高一時無雙」稱號的余光中所寫 (B)以旁觀者的角度，輕鬆看待城市所受到的空汙迫害 (C)

內容主要描述高雄市與人民團結合作力抗空汙的勢力 (D)因眼見環境和人民受到空汙殘害而寫詩為之發聲批評。

26. ()

【臺中市政府運動局公告】

Q：辦理路跑活動流程？

A：請檢附符合觀光、藝文、公益之活動企畫、辦理路跑活動注意事項、交通維持計畫、交通維持計畫檢核表各乙份送至體育處；體育處初審過後將交維計畫函轉至交通局，由交通局作路權審核。交通局審核通過後，由本處繼續簽辦指導單位、共同主（協）辦單位。辦理路跑活動流程及其他相關表件請至（下載專區-表單下載處）下載。

根據以上公告，有關路跑活動的核定流程，下列何者最正確？ (A)體育處→運動產業局→全民運動處 (B)運動產業局→交通局→教育局 (C)體育處→交通局→體育處 (D)教育局→交通局→體育處。

27. () 以下為 2023 年新竹市舉辦的「臺灣女孩日」一系列活動，根據這張海報，下列敘述何者最正確？

2023新竹市 臺灣女孩日活動

9月	10月
女飛官工作日參訪 3萬英呎的Girl's Power ★9月24日(日)09:00-11:40 特別邀請：幻象2000女飛官及士官長 地點：新竹空軍基地 集合時間：09:00-09:20 集合地點：新竹市美術館前 人數：30人	一日小青農 ★10月29日(日)09:00-11:30 特別邀請：2022新竹市十大傑出農民 陳靜怡 地點：千甲農田 集合時間：09:00-09:20 集合地點：經國大橋下千甲路及千甲路360巷交會處 人數：30人
10月 女孩真食物小學堂 ★10月14日(六)13:30-16:00 特別邀請：酸女孩創辦人 洋蔥媽媽蔡靜如 地點：新竹市婦女館 人數：20人	11月 女孩攀岩、抱石體驗 ★11月18日(六)13:00-16:00 特別邀請：臺灣攀岩國手 李虹瑩 地點：新竹紅石攀岩館 人數：40人

報名費用：免費 報名專線：03-1234567
活動對象：設籍或實際居住新竹市的10~25歲青少年
(基於國防安全考量，女飛官工作日參訪僅接受本國籍成員報名。)

(A)此一系「女孩日」活動於 2023 年 10~11 月間陸續登場 (B)凡設籍或實際居住在新竹市的女性，皆符合活動報名資格 (C)10 月共舉辦了兩場和食農教育相關的活動 (D)11 月的活動是攀岩體驗，但可提供的參加名額是最少的。

28. () 「用兵久則驕情自生，驕情則未有不敗者。勤字所以醫情，慎字所以醫驕，二字之先，須有一誠字以為本。立意要將此事知得透，辨得穿。精誠所至，金石為開，鬼神亦避，此在己之誠也。」根據這段文字，可知作者認為何者為用兵之本？ (A)勤 (B)慎 (C)誠 (D)神。

29. () 「受到冷氣團南下，挾帶境外汙染物影響，高雄 8 日上午不少地區都有些霧茫茫。由於這波境外汙染物以 PM2.5 為主，為防止空氣品質持續惡化，除了攔查機車做排氣檢驗，高市環保局上午還出動灑水車沿街灑水，降低揚塵，更提前從 5 日起陸續通知各工廠配合停爐或降載減排。環保局局長張瑞琿說明：『針對工廠的部分，包括興達電廠停二減二，兩個減二是低於 50%，大概 48%，對於交通的移動源的部分，我們也有攔車檢查。』」（改寫自 2023.1.8 公視新聞網）根據上文，下列何者「不是」高雄針對此次遭受境外汙染物南移所做的應變措施？ (A)灑水車沿路灑水 (B)通知工廠降載減排 (C)加強機車排氣攔查 (D)營建工地加強物料加蓋。

30. ()

最近中國大陸霾害嚴重，空氣中濃霧瀰漫，許多機場因為能見度不佳而關閉。空氣汙染已經被許多研究證實對於人類生理有許多負面影響，例如會造成心血管疾病、呼吸道患者人數增加，若孕婦暴露於高濃度的空氣汙染環境，會影響胎兒的成長發育，造成胎兒死亡率升高、出生平均體重下降，未來胎兒也會是焦慮、憂鬱症、注意力不集中等問題的高危險群。

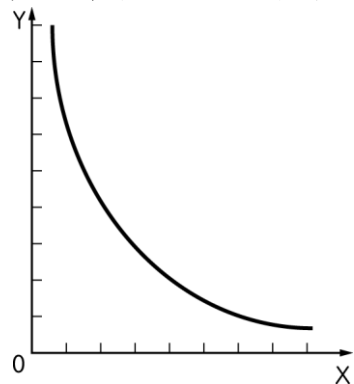
除了對生理諸多負面影響，一份加拿大的研究亦發現空氣汙染與人們的心理狀態有關：空氣汙染越嚴重的地方，居民感覺越不快樂，反之亦然。

居民的快樂與健康有密切關係。清新的空氣或良好的自然環境可以提高居民的生活滿意度，因為居民可以擁有更為健康的身體，或有更好的生活方式。相反的，如果空氣汙染嚴重，將迫使居民減少從事自己喜歡的戶外活動，因而感覺不快樂。另外，幸福感越高的人將有更高的滿足感，這些人對於其周圍的人與環境將更為友善。因此，若能讓居民感到快樂，他們製造的廢棄物可能就越少。滿足感高的人對環境保護將更有責任感，例如將採取更環保的方式生活。

因此，研究者建議各地的政策決策者應採取各種措施提高居民的生活滿意度，例如改善醫療照顧與教育，提供陷於貧困的族群健全的社會保險網絡，並盡力減少居民的工作壓力，提高居民滿足感將能反過來減少空氣汙染。

(節錄自你快樂嗎？空氣汙染影響我們的幸福感受)

下圖是一個條件關係呈現「反比」的線條圖，請分析上文中的各種條件狀態，若要將其關係呈現出來，那麼兩側的條件 x 和條件 y，應分別填入下列何者最符合文意？



(A) 幸福感與空汙嚴重程度 (B) 胎兒死亡率和空汙嚴重程度 (C) 廢棄物量和工作壓力 (D) 孕婦人數和空汙程度。

31. () 「這種超常的熱鬧風光，強烈地反襯出他的悲哀。照理說讀書人會遇到這種挫敗也十分正常，但是得意的馬蹄在身邊竄過，喧天的鼓樂在耳畔鳴響，得勝者的名字在街市間哄傳，輕蔑的目光在四周遊蕩，他不得不低頭嘆息了。他頹唐地回到旅舍，旅舍裡，昨天還客氣地拱手相向的鄰居成了新科進士，僕役正興高采烈地打點行裝。」(改寫自余秋雨山居筆記)根據上文，文中「他」的身分應為下列何者？(A)被貶謫的官員 (B)落榜下第者 (C)流落他鄉的遊子 (D)打敗仗的將士。

32. ()

【台北 101 敬軍專案】

感謝國軍守護臺灣，現役軍人免費上觀景臺

●活動期間：2023/9/1(五)~9/30(六)

●活動辦法：現役國軍本人，可攜伴 2 位眷屬(限配偶以及直系親屬，如父母、祖父母、外祖父母、子女等)同行，免費上觀景臺。請先於本活動頁面預定您欲來訪的時間，現場取票時出示線上預約之 QRcode 及有效證件正本，確認核銷後即可入場。

●請於到訪日前一天完成線上預約，當天無法現場預定。

●入場請至台北 101 5F 購票處現場，出示國軍有效證件(現役軍人身分證)及同行者身分證件，確認身分後再出示線上預約之 QRcode，供現場客服人員核銷。

請於預定時間提早 30 分鐘到場取票，以免損失您的入場權益。

超過免費攜伴人數則須另行購票入場(依現場購票規定)。

根據上方內容，若想於活動時間內免費上 101 觀景臺，下列何者的做法最正確？(A)冠宥想帶爸媽上 101 觀景臺，當日出示現役軍人證即可免費入場 (B)現役軍職夫妻立筠和廷佑可上網預定此行程，憑軍人證免費入場 (C)軍職退休的阿強想帶爸爸上 101 觀景臺，可利用退休證免費入場 (D)現役軍人笠樑提前預約觀景臺行程，讓爸媽公司的員工免費入場。

33. () 「人無定珍^①，器無常道。能者以適世為奇，才人以合時為妙。故干戈興則武夫奮，《韶》、《夏》^②作則文儒起。」這句話的涵義，與下列何者最接近？(【注】：①人無定珍：意指人才沒有固定的標準。②《韶》、《夏》：指聖人之樂) (A)時勢造英雄 (B)慧眼識英雄 (C)不以成敗論英雄 (D)英雄不怕出身低。
34. () 「奇險的棧道在崎嶇的山路間迤邐展開，每一踏步都是一種選擇，一種判斷。起初我們拉著手，戰戰兢兢地摸索前進，唯恐稍一失足，便成千古遺恨。而這樣的小心翼翼終於也成陳跡，在回程時，我驚訝的發覺，棧道於我，竟如自家樓梯，豪邁的腳步已無須絲毫的踟躕。再困難的挑戰，只要經歷，便了無畏懼，我如是想。」(廖玉蕙 山中無歲月)這段文句的涵義與下列何者相同？(A)差之毫釐，失之千里 (B)凡事三思而行，跑得太快是會滑倒的 (C)檢討過去，策勵將來 (D)困難只是通往成功之路必須克服的關卡。
35. () 「後來我發現，跟我一樣喜歡看 NG 鏡頭的人很多，我想這是一種探知真相的快樂：一次的完美來自許多次的不完美。」(蕭蕭 47 歲的蘇東坡·47 歲的我·舊月亮的快樂)以上內容的意涵為何？(A)作者因喜歡看 NG 鏡頭而領略：成功絕對是建立在多次的挫折之上 (B)作者認為

NG 鏡頭帶給他的快樂在於他人的笨拙很可笑 (C)為了避免 NG，作者強調事前要多沙盤推演 (D)作者表達的主旨是：當事情真相大白時，心中最是愉快。

五、閱讀素養題(每題1分，共10分)

(一)

孩子，我希望你自始至終都是一個理想主義者。
你可以是農民，可以是工程師，可以是演員，可以是流浪漢，但你必須是個理想主義者。
童年，我們講英雄故事給你聽，並不是一定要你成為英雄，而是希望你具有純正的品格。
少年，我們讓你接觸詩歌、繪畫、音樂，是為了讓你的心靈填滿高尚的情趣。
這些高尚的情趣會支撐你的一生，使你在最嚴酷的冬天也不會忘記玫瑰的芳香。
理想會使人出眾。

(節錄至余光中寫給未來的你)

- () (1)依據文意，「理想主義者」的涵義為何？ (A)工作目標必須超然遠大 (B)成為英雄才能完成理想 (C)無論何時保持品格純正 (D)找情趣不在理想範圍內。
- () (2)「使你在最嚴酷的冬天也不會忘記玫瑰的芳香」是何涵義？ (A)面臨挑戰應三思而行 (B)身處困境卻永抱希望 (C)重視結果更勝於過程 (D)相信人不如相信自然。

(二)

雨落在高雄的港上／溼了滿港的燈光／有的浮金，有的流銀／有的空對著水鏡／牽著恍惚的倒影
雨落在高雄的港上／早就該來的冷雨／帶來了一點點秋意／帶來安慰的催眠曲
把幾乎中暑的高雄／輕輕的拍打／慢慢的搖晃／哄入了清涼的夢鄉
睡吧，所有的波浪／睡吧，所有的堤防／睡吧，所有的貨櫃船／睡吧，所有的起重機／所有的錨鍊和桅杆
睡吧，所有的街巷／睡吧，壽山和柴山／睡吧，旗津和小港／睡吧，疲勞的世界
只剩下半港的燈光
有的，密擁著近岸／有的，疏點著遠船／有的流銀，有的浮金
都靜靜的映在水面／一池池燦燦的睡蓮／深夜開在我床邊

(余光中雨，落在高雄的港上)

- () (3)依據內容，下列何者說明正確？ (A)時序應為夏末秋初 (B)作者夜宿高雄港 (C)時間已漸漸接近天亮 (D)港灣內燈火通明如白晝。
- () (4)「有的，密擁著近岸／有的，疏點著遠船／有的流銀，有的浮金／都靜靜的映在水面／一池池燦燦的睡蓮／深夜開在我床邊」這段詩句寫出了港灣中的燈火景象有明有暗，有密有疏，給人怎樣的感受？ (A)熱鬧喧嘩 (B)死氣沉沉 (C)恬靜安詳 (D)點點哀愁。

(三)

門前一株棗，歲歲不知老；
阿婆不嫁女，那得孫兒抱？
敕敕何力力，女子臨窗織；
不聞機杼聲，只聞女嘆息。
問女何所思？問女何所憶？
阿婆許嫁女，今年無消息。

(折楊柳枝歌)

註：敕敕何力力：敕敕、力力皆為嘆息聲。

- () (5)以上這首詩，屬於何種體裁？ (A)唐絕句 (B)唐律詩 (C)新樂府詩 (D)北朝民歌。
- () (6)關於此詩與木蘭詩的比較，下列哪一個說法正確？ (A)兩者的體裁都屬於南朝民歌 (B)兩者都表現民歌敘事的淳樸 (C)兩者都在表達當時的愛情觀 (D)兩者都呈現北方女子的溫柔。

(四)

【水下清道夫熱烈招募中】
活動內容：刷洗本活動中心池體藻類 (5M 深跳水池、2M 深競賽池)
需求人力：2~4 人
參加資格：只要你年滿 18 歲以上具有下列證照 (擇一)：

一、CMAS 水肺潛水證照（二星潛水員）

二、PDAI 水肺潛水證照（進階潛水員）

三、NAUI 水肺潛水證照（進階潛水員）

四、SSI 水肺潛水證照（L2）的潛水員

並具備半年內（112年1~6月）完成2次以上開放水域潛水紀錄（須出示潛水日誌）即可報名。

泳池清潔獎勵兌換活動：

項目名稱	清潔範圍	贈送數量	備註
跳水池清潔	牆面	潛水入場3次	清潔一面牆，贈送一組
跳水池清潔	地面	潛水入場6次	清潔地面，贈送一組
競賽池清潔	牆面	潛水入場3次	清潔一面牆，贈送一組
競賽池清潔	地面	潛水入場6次	清潔地面，贈送一組
清潔日期：7/3、7/17、8/7、8/21			
清潔時段：10:00~12:00			

歡迎私訊官方 Line 詢問。

（臺中市北區國民運動中心臉書）

（ ）(7)根據上述活動辦法，下列何人最有機會擔任水下清道夫？

選項	職業	性別	年齡	相關證照	備註
(A)	體育老師	男	35	B級游泳教練證3年以上	具備多年游泳教練實務工作
(B)	工程師	女	40	SSI水肺潛水證照(L2)的潛水員	具備112年1-6月間兩次開放水域潛水紀錄
(C)	體育系現任學生	女	20	PDAI水肺潛水證照(初級潛水員)	多次拍攝潛水相關影片
(D)	You-tuber	男	16	CMAS水肺潛水證照(二星潛水員)	具備112年1-6月間兩次開放水域潛水紀錄

（ ）(8)下列有關本次活動的敘述，何者最正確？（A）活動地點位於臺中市北區國民運動中心（B）活動內容主要為協助清理鄰近海域垃圾（C）清潔時段固定為七、八月的每個週末10至12時（D）活動結束後可獲得水下清道夫結業證書。

（五）

做事喜歡拖拖拉拉的人和行動派之間到底哪裡不一樣？曾有心理學家指出，有人喜歡做事一拖再拖，並非時間管理出了問題，而是和情緒管理有關。

德國波鴻魯爾大學研究人員找來一群受試者，請他們做完核磁共振掃描後，再完成一份量表，評估他們控制行動和衝動的能力，據此判定受試者是拖拉派還是行動派。分析完資料後發現，拖拉派的杏仁核比行動派的要□。

杏仁核負責產生情緒，也是讓我們在緊急情況下即時反應的區域。通常杏仁核會依外在刺激選擇最適當的行為反應，但當我們曾有不好的經驗，杏仁核也會抑制可能導致不良後果的舉動。擁有較□杏仁核的人容易擔心做了某項動作之後的負面結果，他們喜歡維持現狀，這讓他們更傾向猶豫或拖延事情。

杏仁核較大的人可能較容易從個人過去經驗學到教訓，並廣泛應用在評估行為未來可能引發的後果。維持現狀、猶豫不決或拖延事情可讓他們避開風險，喜歡拖拖拉拉的人或許不像大家想像中那樣懶散或沒有野心。

該研究團隊雖指出個體控制行動的差異和杏仁核的大小有關，但也認為還需要更進一步的探討來支持論述結果。

(改寫自地球圖輯隊做事拖拖拉拉，可能是情緒管理出問題)

- () (9) 根據本文，下列敘述何者最「不恰當」？ (A) 情緒管理出問題可能導致時間管理出問題
(B) 勤奮的人也可能會有拖拉的行為 (C) 拖拉會改變杏仁核的大小 (D) 研究者可用量表判斷受試者是否屬於行動派。
- () (10) 根據文意脈絡，空格處依序應填入下列何者？ (A) 小／小 (B) 小／大 (C) 大／小
(D) 大／大。